



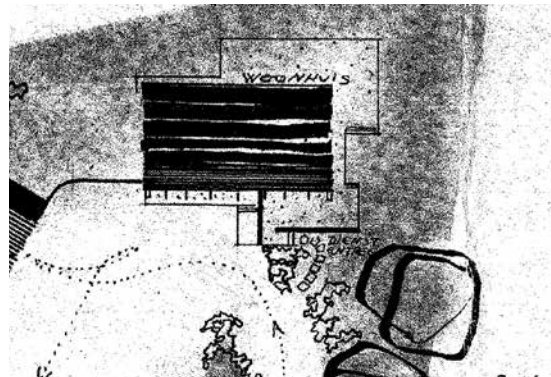
HOUSE OF ARCHITECTS

HOUSE OF ARCHITECTS

analyseert en ontwerpt totdat de essentie van een concept is bereikt. Met deze aanpak ontstaat rust en vanzelfsprekendheid in onze ontwerpen, die men zowel bewust als onbewust ervaart. Belangrijk daarbij is dat de ontwerpen een relatie aangaan met de locatie, zodat zij van toegevoegde waarde zijn voor de omgeving. Onze zorgvuldigheid bij het selecteren van kleuren en materialen en directe betrokkenheid bij de bouw, waarborgt tot in het kleinste detail dat onze architectonische ambitie in de praktijk ook gerealiseerd wordt. Het resultaat is een onverwacht en tijdloos ontwerp dat uniek is in zijn soort.

Geurt Holdijk

werd geboren in 1974 in Enschede als oudste van drie kinderen. Hij groeide op in Enschede aan de Duitse grens, waar zijn ouders in 1983 in Gronau een productiebedrijf begonnen. De mentaliteit van aanpakken en niet zeuren werd hem met de paplepel ingegoten. In 1992 studeerde hij in Groningen aan de Hanzehogeschool (Economisch Juridisch richting Onroerend Goed) en sloot zijn studie daar af met een jaar Kunst- en architectuurgeschiedenis aan de Rijksuniversiteit Groningen. In datzelfde jaar kochten zijn ouders het huis 'de Wilgenkamp', ontworpen door Jelle Abma. Het zou zijn ideeën over architectuur mede gaan bepalen. Na diverse omzwervingen voor het familiebedrijf om het vak onder de knie te krijgen in Amerika, Istanbul, Oost Duitsland en Tsjechië werd hij uiteindelijk directeur voor het bedrijf in Keulen. Op zijn dertigste besloot hij zijn passie te volgen en ging in Amsterdam studeren aan de Academie van Bouwkunst. In 2008 begon hij tijdens de studie met zijn architectenbureau.



Jelle Abma Huis 'de Wilgenkamp' 1959, Tweekelo



ATELIERSCHUUR

Op landgoed 'de Wilgenkamp' in Tweekelo is een schuur ontworpen die gebruikt wordt voor exposities en het tonen van bijzondere auto's. De ruimte is flexibel in te delen, waardoor in de toekomst eenvoudig een schuurwoning gerealiseerd kan worden. Er is voor gekozen om donkere houten gevelbekleding te gebruiken (van het bekende landgoed "Het Twickel" in Delden) die wegvalt tussen de donkere stammen van het omliggende bos. Hierdoor neemt de schuurwoning een terughoudende positie in ten opzichte van het landschap en het bestaande naastgelegen landhuis (in 1959 ontworpen door Jelle Abma). Door de schuur als het ware "in tweeën te knippen" en beide gedeeltes een andere dakhelling te geven én te verschuiven ten opzichte van elkaar, heeft de schuur een minder massaal en log volume gekregen. Hiermee wordt gerefereerd aan de oude Twentse schuren. Voor de bouw is slechts één boom gekapt waardoor het bos aan alle zijden van de schuur nabij is gebleven. In tegenstelling tot de meeste gebouwen zijn Zonneschermen hier niet noodzakelijk, omdat de bomen deze essentiële rol overnemen en daarnaast voor een natuurlijke filtering van het licht zorgen.

Opdrachtgever: *Particulier*

Oppervlakte: *140 m²*

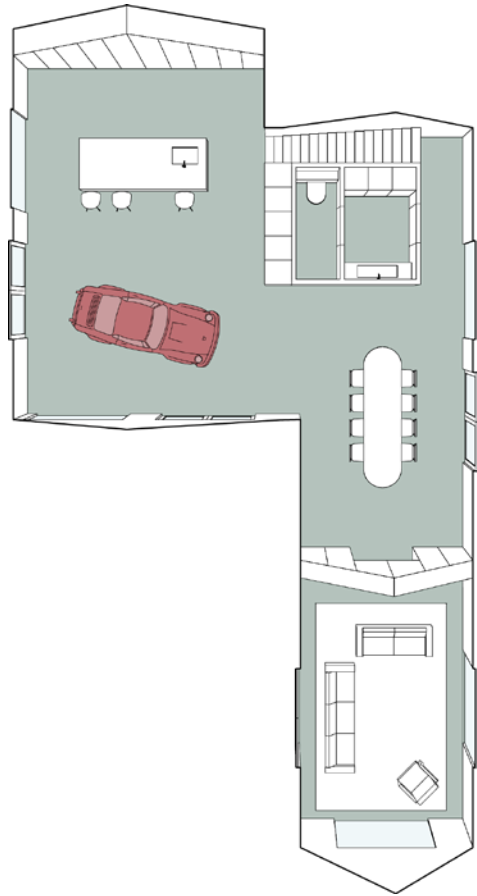
Locatie: *Tweekelo*

Bouwjaar: *2009*

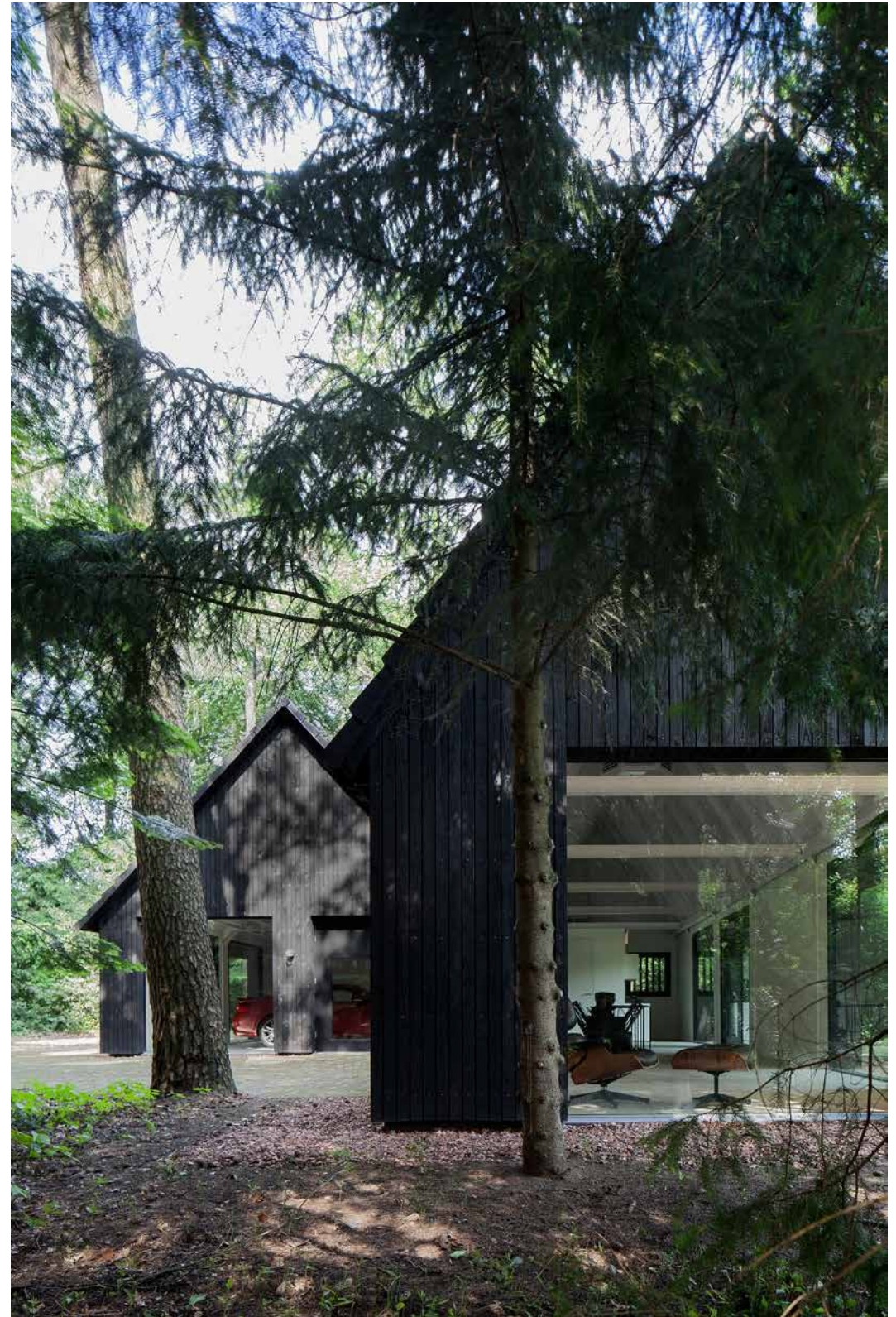
Kenmerken: *Schuur, expositieruimte, garage en toekomstige woning*

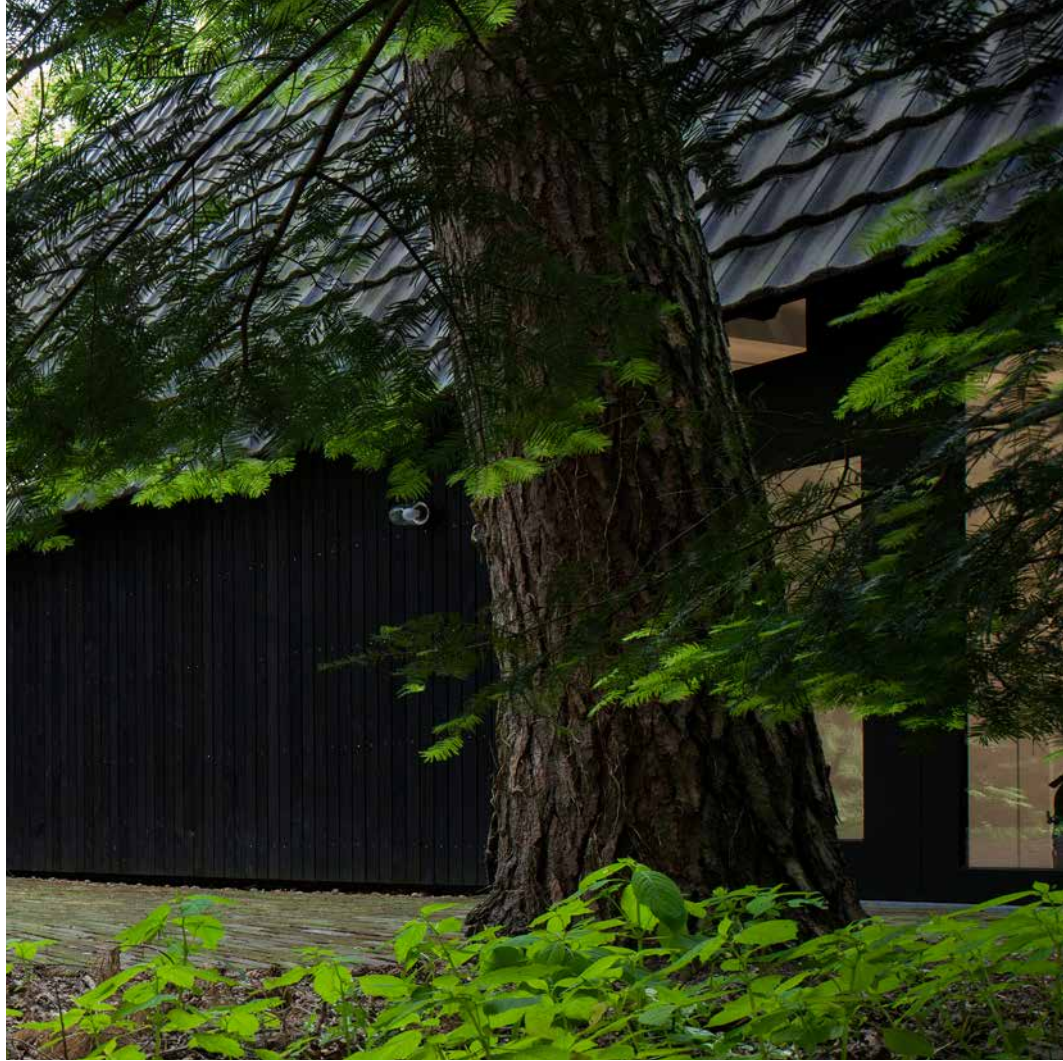






'Zo dichtbij de natuur kunst maken is een voorrecht.'
Hanny Holdijk











STOLPBOERDERIJ AAN DE ZEEDIJK

Aan de Zeedijk in het Noord-Hollandse polderlandschap staat deze nieuwe stolpboerderij. Het startpunt van het ontwerp is een traditionele stolpboerderij met het kenmerkende piramidedak, gedekt met oud-Hollandse oranjebruine dakpannen die in de loop van de tijd gemêleerd verouderen. Uitzonderingen of aanpassingen in de dakvorm hebben vrijwel altijd een functionele aanleiding. Zo ook nu. Het ontwerp is tot de essentie teruggebracht met gevoel en respect voor de historie. Door in te snijden, uit te trekken en op te tillen wordt het dak vervormd en worden uitzichten gericht. Het dak heeft hier de hoogte waartoe een kind zich kan verhouden. Het uitzicht wordt horizontaal op de dijk gericht. Aan de achterzijde is het dak ingeknipt en over het terras getrokken – de zwaartekracht tartend – om in het Nederlandse klimaat maximaal buiten te kunnen zijn. Aan de voor- en achterzijde zijn twee volumes geplaatst die bekleed zijn met verticale dunne zwarte houten latten die het dak lijken te dragen. Ze waarborgen privacy aan de achterzijde waar ondertussen een nieuwe wijk is gebouwd. Tussen deze volumes is glas geplaatst, waardoor het uitzicht horizontaal wordt gericht op het polderlandschap. Op de kop bovenin de punt van de piramide zijn de ouderslaapkamers en badkamers geplaatst. Elke ochtend worden de bewoners wakker met een opkomende zon of wellicht een Zuidwesterstorm; dat deert niet. Het IJsselmeer dat achter de dijk lijkt verscholen is elke dag onderdeel van hun leven. Zo hopen we nieuwe rituelen vorm te kunnen geven.

Opdrachtgever: *Ot de Boer, Sijmon de Boer*

Oppervlakte: *474 m²*

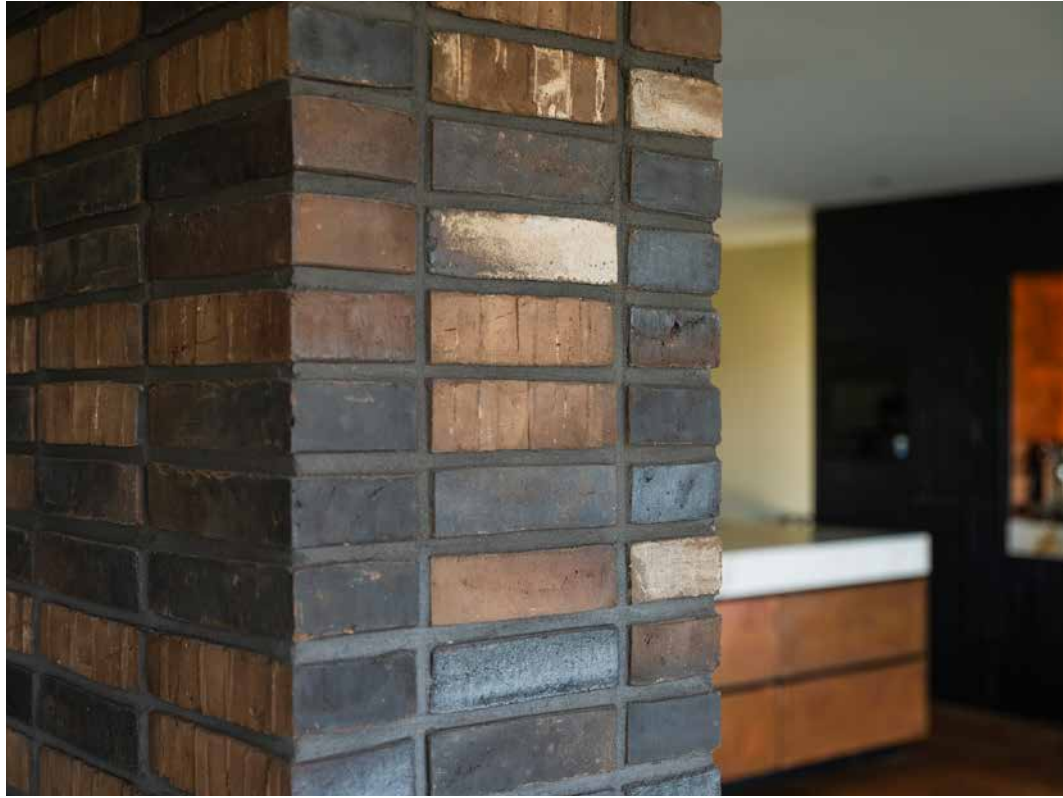
Locatie: *Edam*

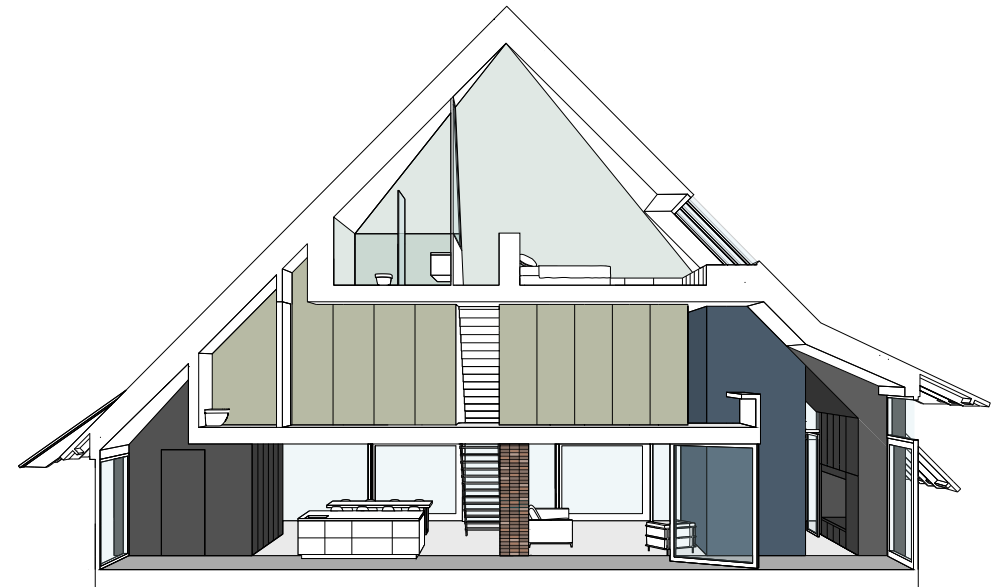
Bouwjaar: *2023*

Kenmerken: *Stolpboerderij met uitgesproken dak*





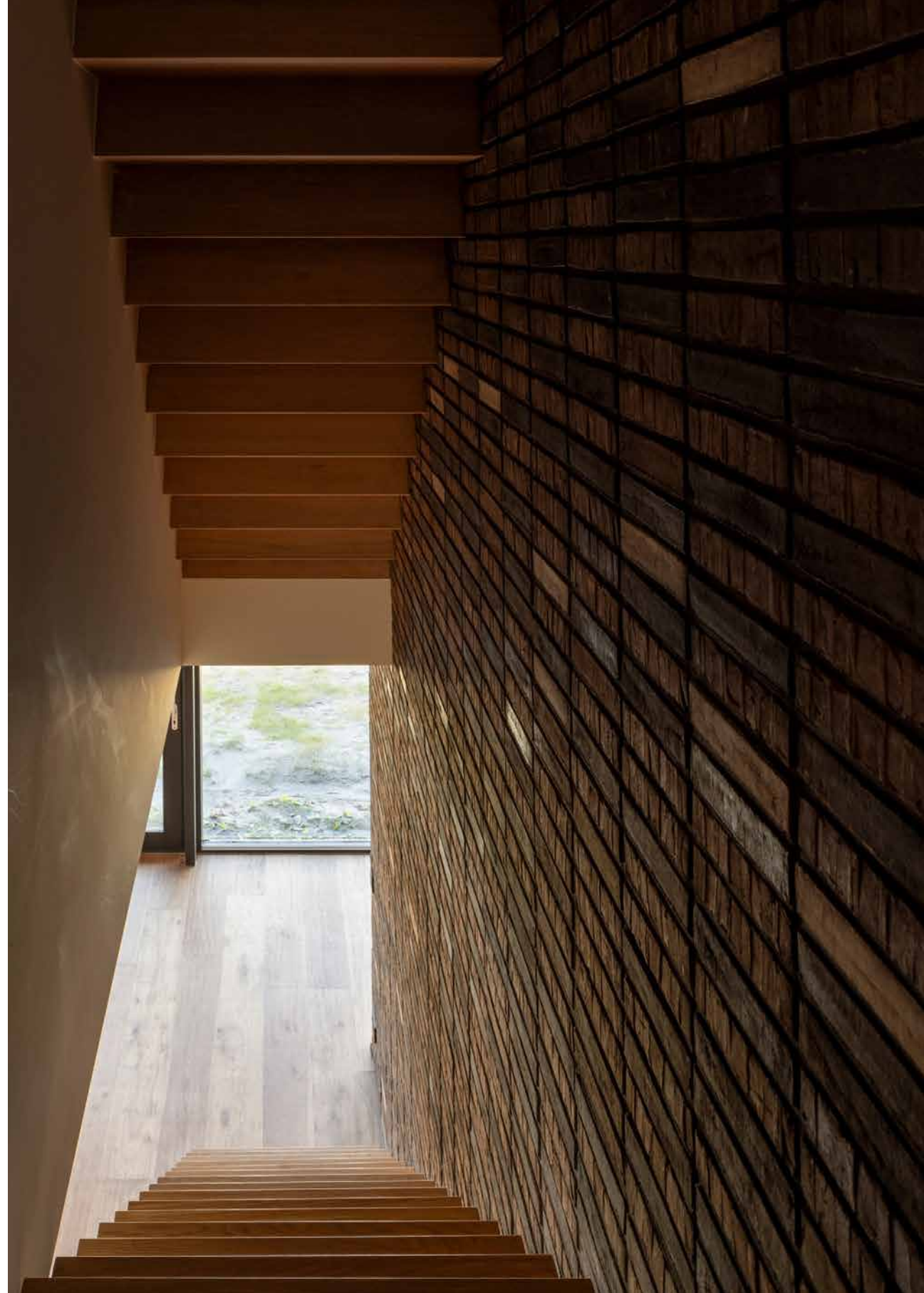




'Wonen op een waanzinnige plek aan de dijk, uitkijkend vanuit de slaapkamer over het IJsselmeer. Volledig omringd door water en natuur zijn, geeft een gevoel van vrijheid. Alsof we elke dag op vakantie zijn in eigen huis.'
Lisanne Snoek





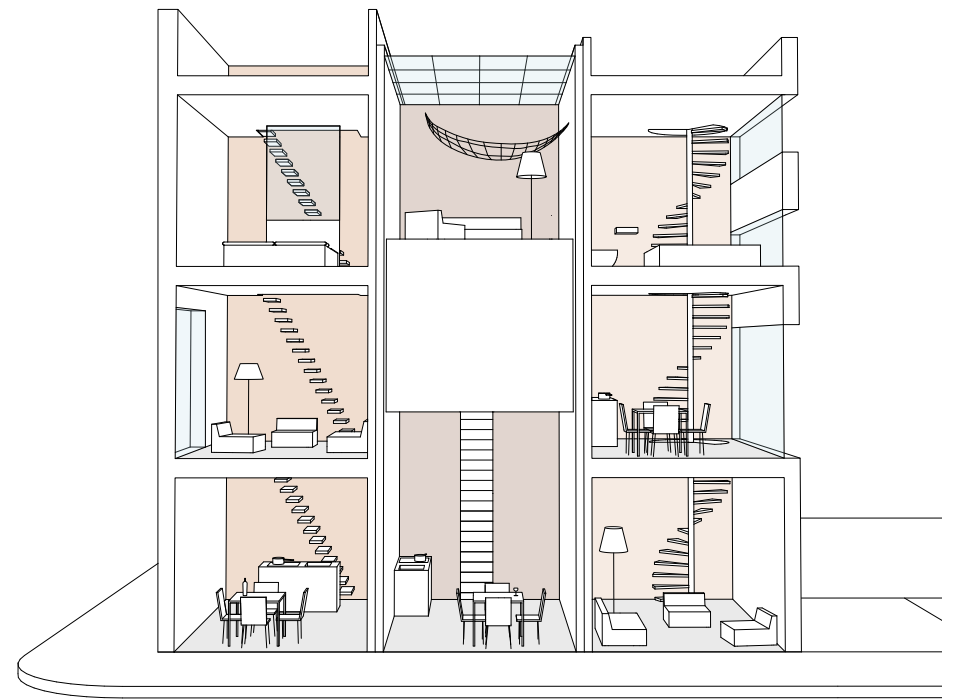


TINY TOWERS

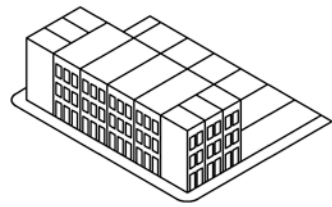
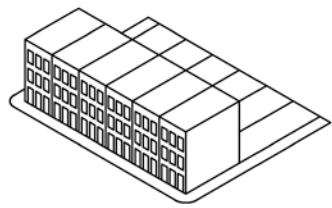
Na het winnen van de prijsvraag voor een nieuwe typologie voor tiny housing bleek de prijs te bestaan uit de mogelijkheid tot het kopen van een kavel. Dat is gebeurd en daarmee was dit de eerste architectonische opgave die ook zelf ontwikkeld is. Het concept bestaat uit het idee om op de kopse kant van een rijtje eengezinswoningen de kopse kavel op te knippen in drie kleine kavels. Hiermee wordt een nieuwe typologie toegevoegd en ontstaat een gevarieerde buurt met de mogelijkheid voor jongeren, ouderen, alleenstaanden of gescheiden ouders in de sociale context betaalbaar mét kwaliteit te wonen. De woningen kunnen ook rug aan rug gebouwd worden in kleine blokjes zoals dat in Park Heteren bijvoorbeeld is gebeurd. Door de relatief grote baksteen een kwartslag te draaien worden de muren een paar centimeter dunner en kan de relatief kleine ruimte maximaal gebruikt worden. Het bijkomende voordeel is dat de eigenlijke bovenkant van de steen met een frog (een 'gat' dat ervoor zorgt dat de steen niet knapt tijdens het bakken) de gevel een extra diepe laag geeft waardoor de bewegende schaduwen de gevel aantrekkelijk maken.

Oprichtgever: *Niek Heemskerk, Zhenghao Chen, Mienta Jainath*
Oppervlakte: *3 x 50 m²*
Locatie: *Almere*
Bouwjaar: *2018*
Kenmerken: *Eigen ontwikkeling en Concept voor tiny housing in de stad*





'Slim gebruik van een kavel met een bijzonder ontwerp dat onbenutte kop-gevels benut voor Tiny Housing. ... Een inspirerend idee met een potentie die met name in een binnenstedelijke context past.'
Jurypapport





ZUIDERHEIDE

In een ambitieus stedenbouwkundig- en landschapsplan zijn vijf blokken met appartementen gerealiseerd. Dit blok met sociale woningbouw staat aan de rotonde aan de Diependaalselaan en vormt het eerste herkenningspunt voor dit ensemble. In plaats van een uitstekend en hoger deel is juist een terughoudende sne-de gemaakt om deze hoek te verbijzonderen. Drie niveaus moeten ontsloten worden. De entree in de parkeergarage, de entree in de gemeenschappelijke tuin daarboven en de entree aan de buitenzijde van het blok. Door de verschillende entrees te combineren is één logische grote en spectaculaire entree ontstaan. Ondanks het kleine budget is een ambachtelijke bakstenen gevel ontworpen. Dichtbij zijn de rode bakstenen met vette lichte voeg duidelijk herkenbaar, vanaf een afstand mengt de voeg zich met de baksteen tot een roze zacht volume. In de gemeenschappelijke ruimten is door de terughoudende keuze van materialen en kleuren een verfijnde atmosfeer ontstaan. De blauwe spiltrap is het enige uitgesproken element dat visueel alle verdiepingen verbindt.

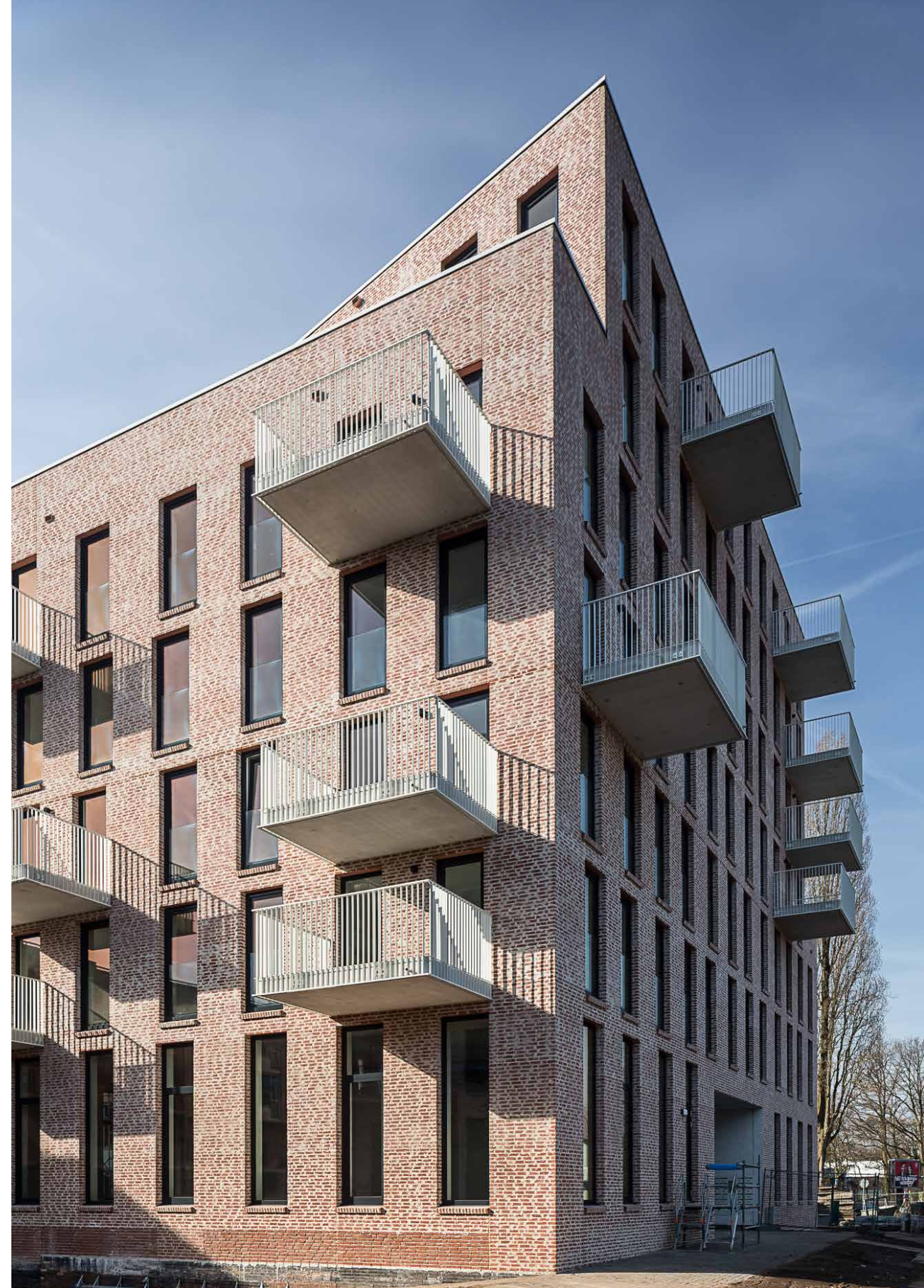
Opdrachtgever: *Dudok Wonen*

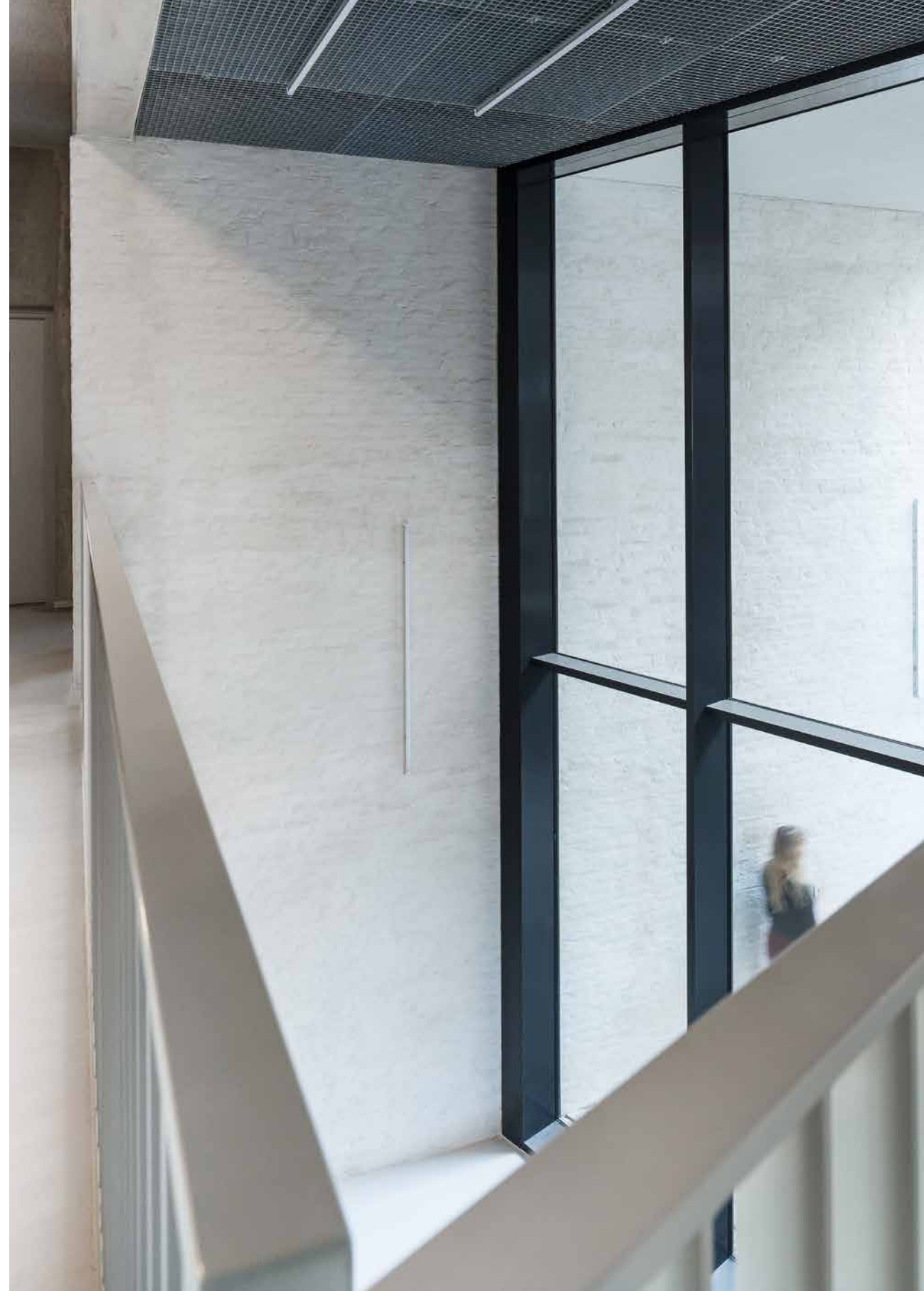
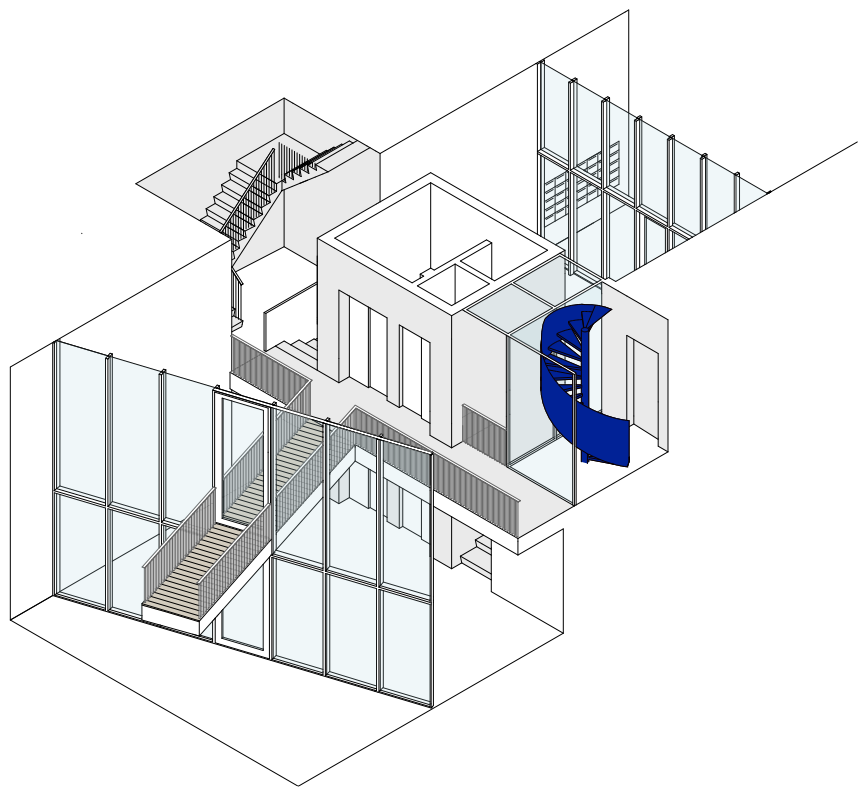
Oppervlakte: *3.450 m²*

Locatie: *Hilversum*

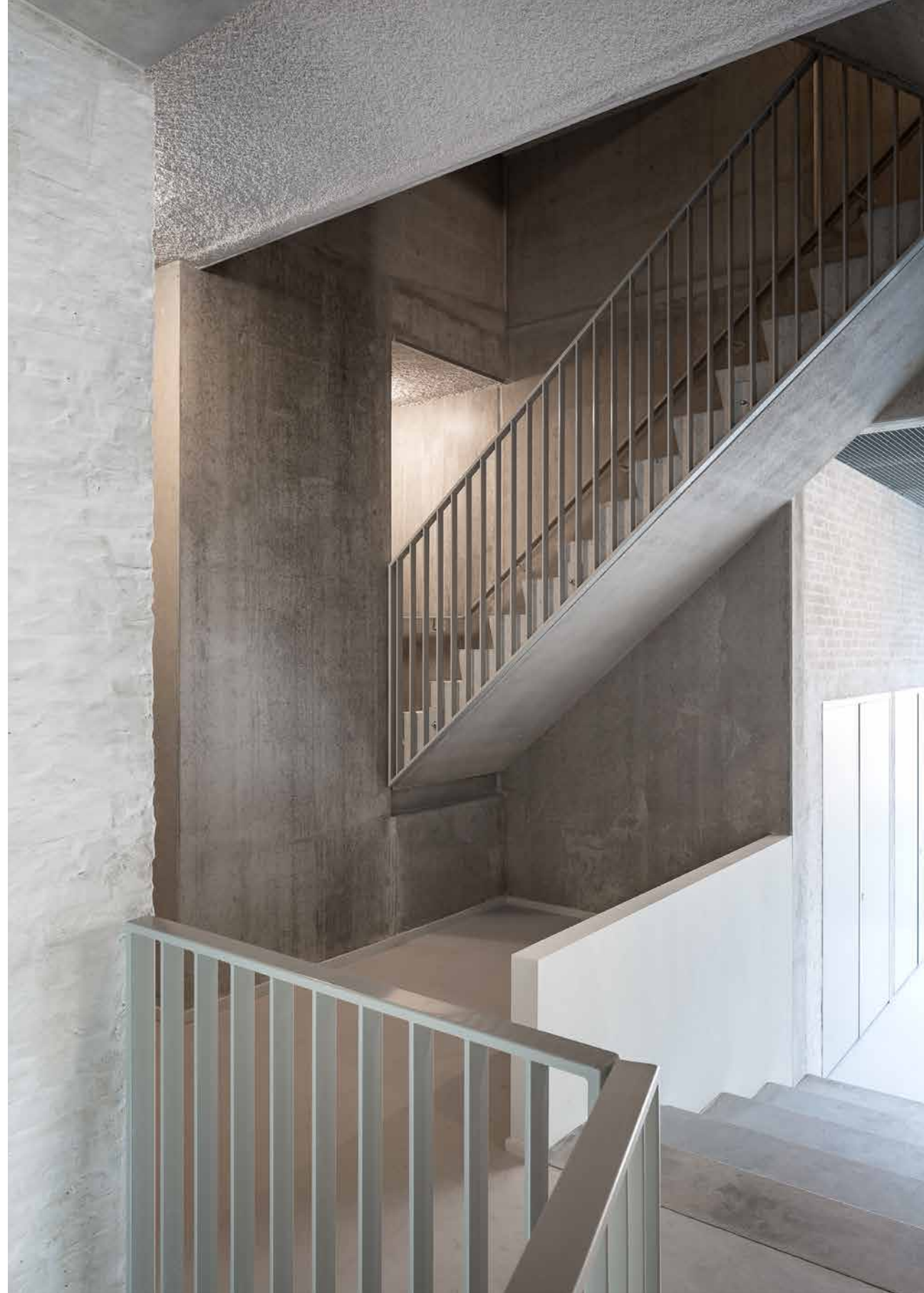
Bouwjaar: *2019*

Kenmerken: *28 appartementen, kinderdagverblijf*











SPECTACULAR VIEW

Voor een particuliere opdrachtgever hebben we een bungalow uit de jaren zeventig verbouwd. Daarbij is een riant uitzicht gecreëerd op het polderlandschap nabij Edam. Het typisch Nederlandse landschap is er al eeuwen onveranderd. De polder, de dijk langs het IJsselmeer en een fort dat deel uitmaakt van de stelling van Amsterdam: dit bijzondere uitzicht moest worden ingelijst. In de bestaande situatie blokkeerden de slaapkamers het uitzicht; daarom zijn deze met de woonruimtes omgewisseld. Voorts zijn grote vensters aangebracht die het uitzicht kaderen. In de woonruimte is de hoogte van de vensterbanken zo gekozen, dat ze de bewoners uitnodigen te gaan zitten en genieten van het landschap. Aan de achterzijde van de bungalow zorgt een uitbreiding voor het gewenste vloeroppervlak. Delen van de wanden zijn gesloopt; ze raken nergens de buitenmuren, zodat een open plattegrond is ontstaan, terwijl er ook de mogelijkheid is om privéruimtes te creëren.

Opdrachtgever: *Particulier*

Oppervlakte: *160 m²*

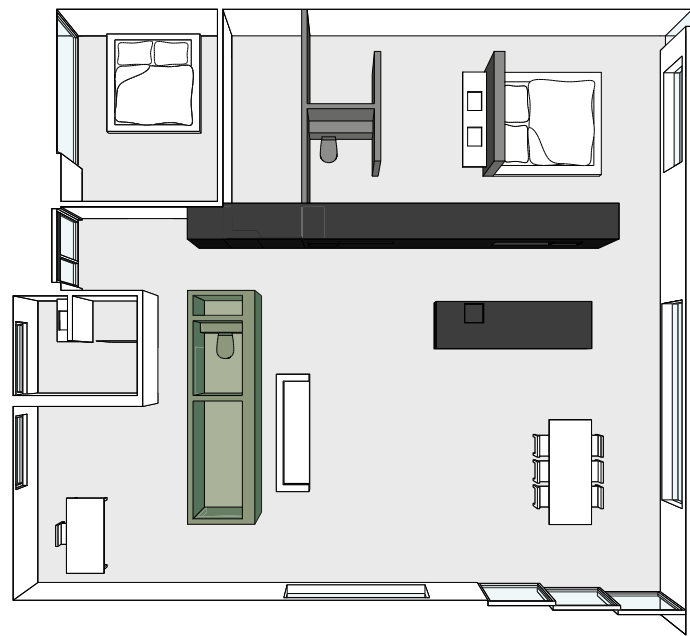
Locatie: *Edam*

Bouwjaar: *2015*

Kenmerken: *Framen van het uitzicht door scherpe snede in muur*







'Door het idee een groot kader te maken in de muur beleven we continu het oerhollandse landschap, echt een allesbepalende ingreep.'
Jeroen Siecker







PARK HETEREN

Aan de rand van het dorp Heteren aan de Nederrijn bevonden zich de laboratoria van het KNAW (Koninklijke Akademie voor Nederlandse Wetenschappen). Op deze plek is na een grondige analyse van het landschap een nieuw stedenbouwkundig- en landschapsplan ontworpen dat naast een nieuwe wijk ook een openbaar toegankelijk park is geworden dat onderdeel vormt van een route tussen het park en de oevers van de Nederrijn. Vijf deelgebieden refereren specifiek naar hun locatie: de oude poel, de boomgaard, de groene kamer, de brink en tiny greenhouses. Het vormt een samenhangend geheel met specifieke plekken waar men graag verblijft. Naast de 18 kavels worden twee clusters met vier Tiny Towers (greenhouses) gebouwd die qua schaal refereren aan de omliggende woningen. Heel belangrijk is dat dit een uitbreiding is van een dorp met een uitgesproken identiteit en niet het zoveelste dertien in een dozijn-plan dat zich op elke plek in Nederland zou kunnen bevinden.

Oprichtgever: *Solvast Ontwikkeling BV*

Oppervlakte: *80.000 m2*

Locatie: *Heteren*

Bouwjaar: *2023*

Kenmerken: *Stedenbouwkundig- en landschapsplan, sociale woningbouw*







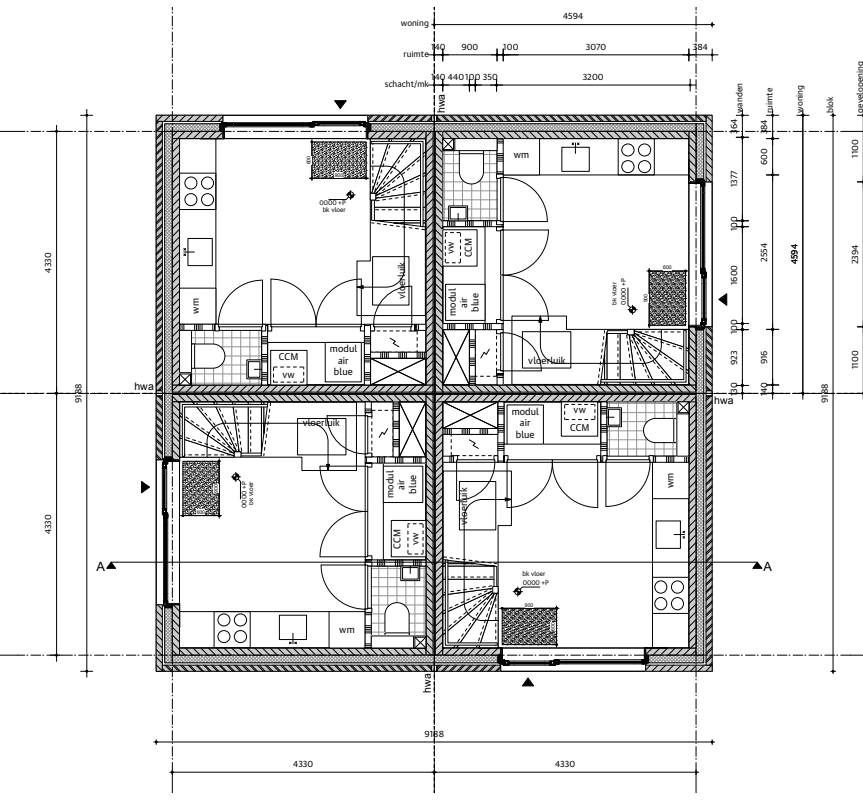




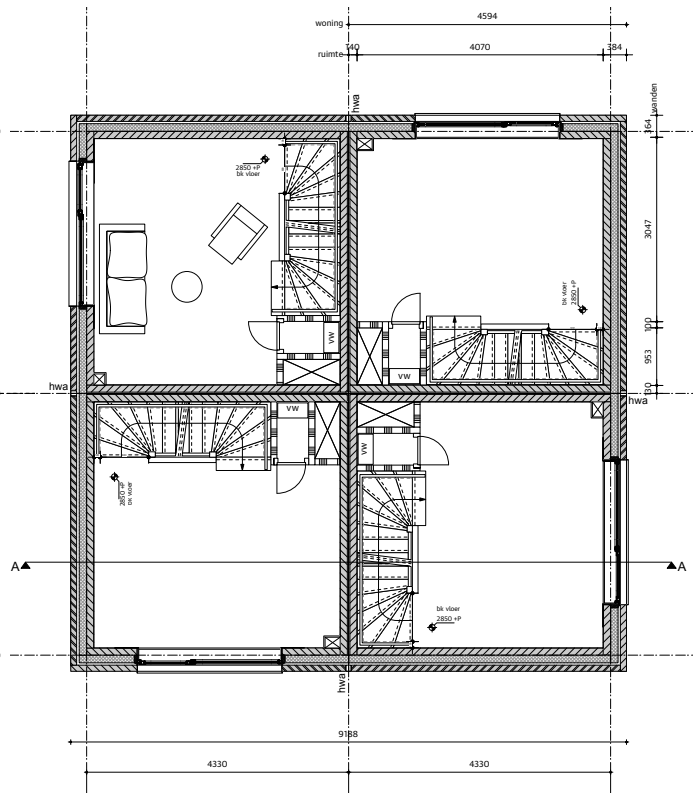
'House of Architects was mede verantwoordelijk voor de snelle bestemmingsplanwijziging, HoA is goed in staat het ontwikkelproces met de gemeente, belanghebbenden en partners te begeleiden. HoA functioneerde vanuit haar rol als projectarchitect voor mij als ontwikkelaar en eigenaar als sparring partner.'
Victor Corbey - Solvast Ontwikkeling BV



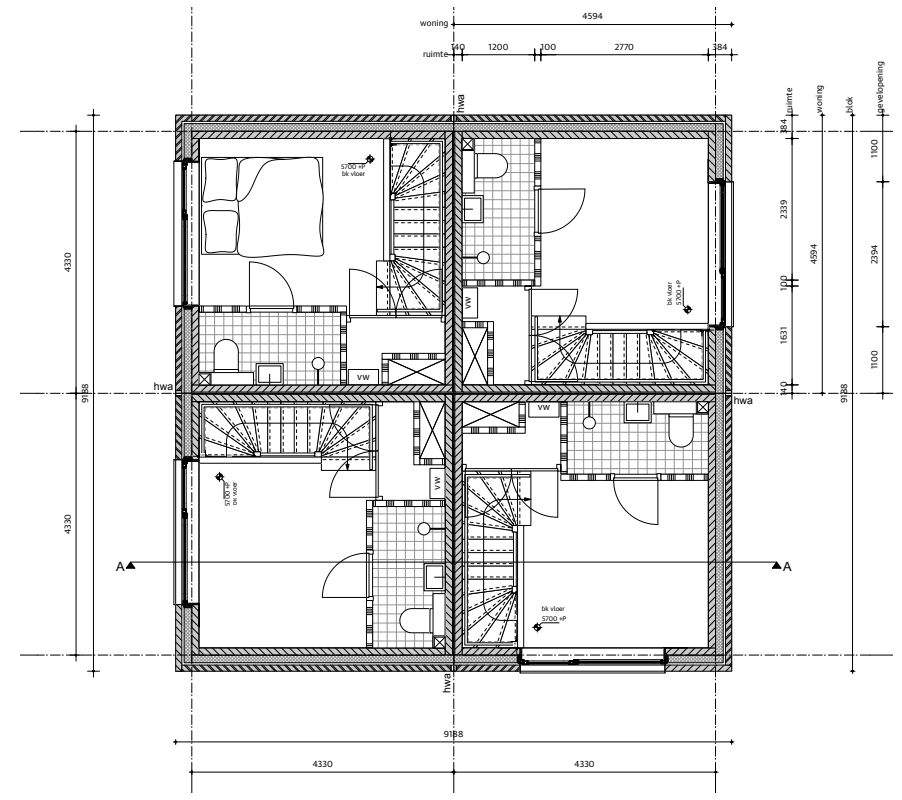
*Omgevingsvergunning verleend 29.02.2024
Start bouw medio 2024*



begane grond



eerste verdieping



tweede verdieping

FILTERHOUSE

Het Filterhouse is gelegen in een nieuwbouwwijk in Almelo waar het merendeel van de bebouwing een traditionele stijl heeft. Zo zijn er landhuizen met rieten daken en semi-historische panden met pittoreske geveltjes, erkers en schoorstenen. Toch zijn er soms ook enkele opvallende panden te vinden. Het Filterhouse is daar een goed voorbeeld van. Het uitgangspunt van dit project was een eigenzinnig pand te ontwerpen dat zich desondanks, door de toegepaste rooi-kap- en gootlijn, voegt in het door notarishuizen en aangeharkte perkjes gedomineerde straatbeeld. Daarbij moest het pand reageren op de landschappelijke omgeving. Wat direct opvalt aan het ontwerp is het sobere materiaalgebruik: de buitenkant bestaat uit zwarte houten gevelbekleding die refereert aan Twentse schuren, terwijl de binnenkant wordt gekenmerkt door onafgewerkte betonnen plafonds en vloeren. De belangrijkste architectonische elementen van het Filterhouse zijn de uit Deense bakstenen opgebouwde filtermuur – die de voorgevel van het huis vormt – en de houten boekenkast die het huis van boven tot onder doorsnijdt. Zij geven door hun materiaal- en kleurgebruik warmte en luxe aan het huis. De filtermuur is een kruising tussen een bakstenen gevel met raamopeningen en een gordijn. De filtermuur bevindt zich aan de voorzijde van het huis en heeft door de manier waarop de bakstenen zijn gestapeld een abstracte opengewerkte driedimensionale structuur gekregen, waardoor op subtiële wijze een scheiding wordt gecreëerd tussen de openbare buitenruimte en privéruimte binnen. De gevel verandert in de loop van de dag onder invloed van het licht: laat in de middag schijnt de ondergaande zon door het bakstenen filter naar binnen en ontstaat een voortdurend veranderende lichtbeweging. 's Avonds functioneert het filter als grove vitrage waarachter de bewoners zich als schimmen bewegen. De kleine openingen tussen de bakstenen maken de gevel 2,5 keer transparanter dan de gevels in de omgeving, maar geven toch een beschermd gevoel.

Opdrachtgever: *Particulier*

Oppervlakte: *235 m²*

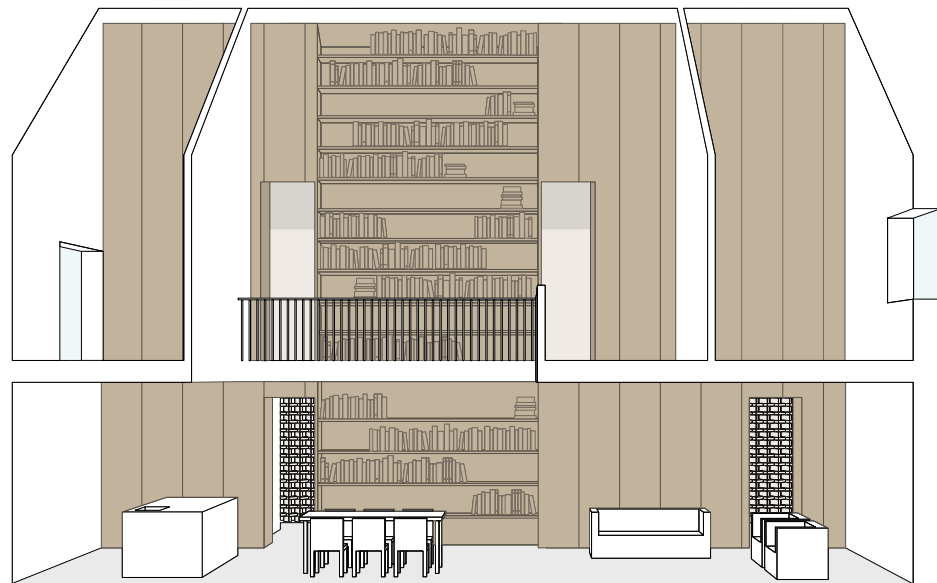
Locatie: *Almelo*

Bouwjaar: *2009*

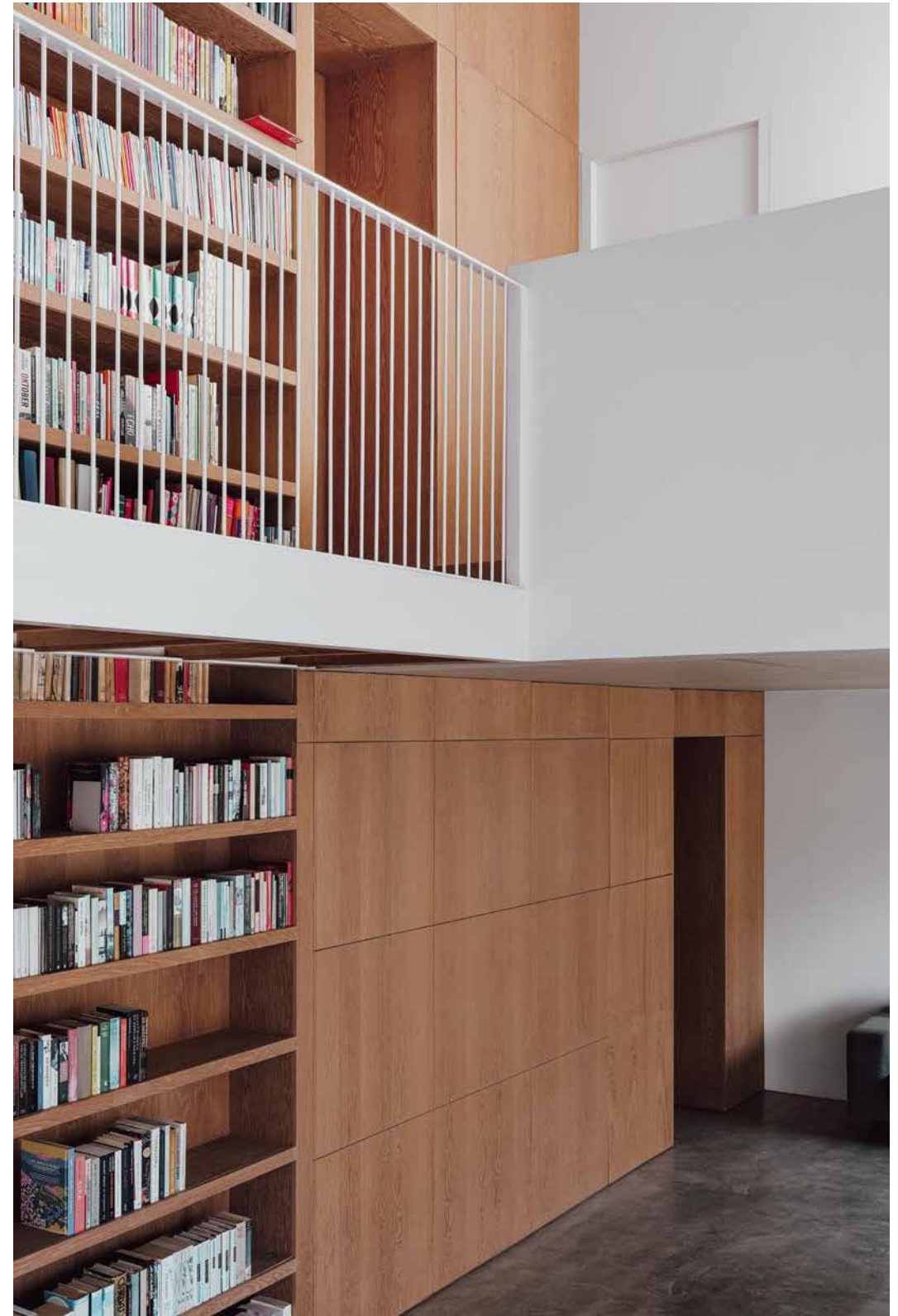
Kenmerken: *Bakstenen filtermuur & boekenkast tot in de nok*

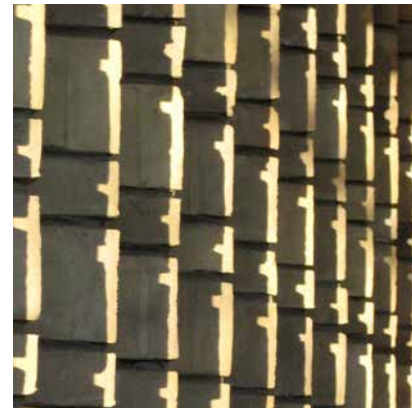
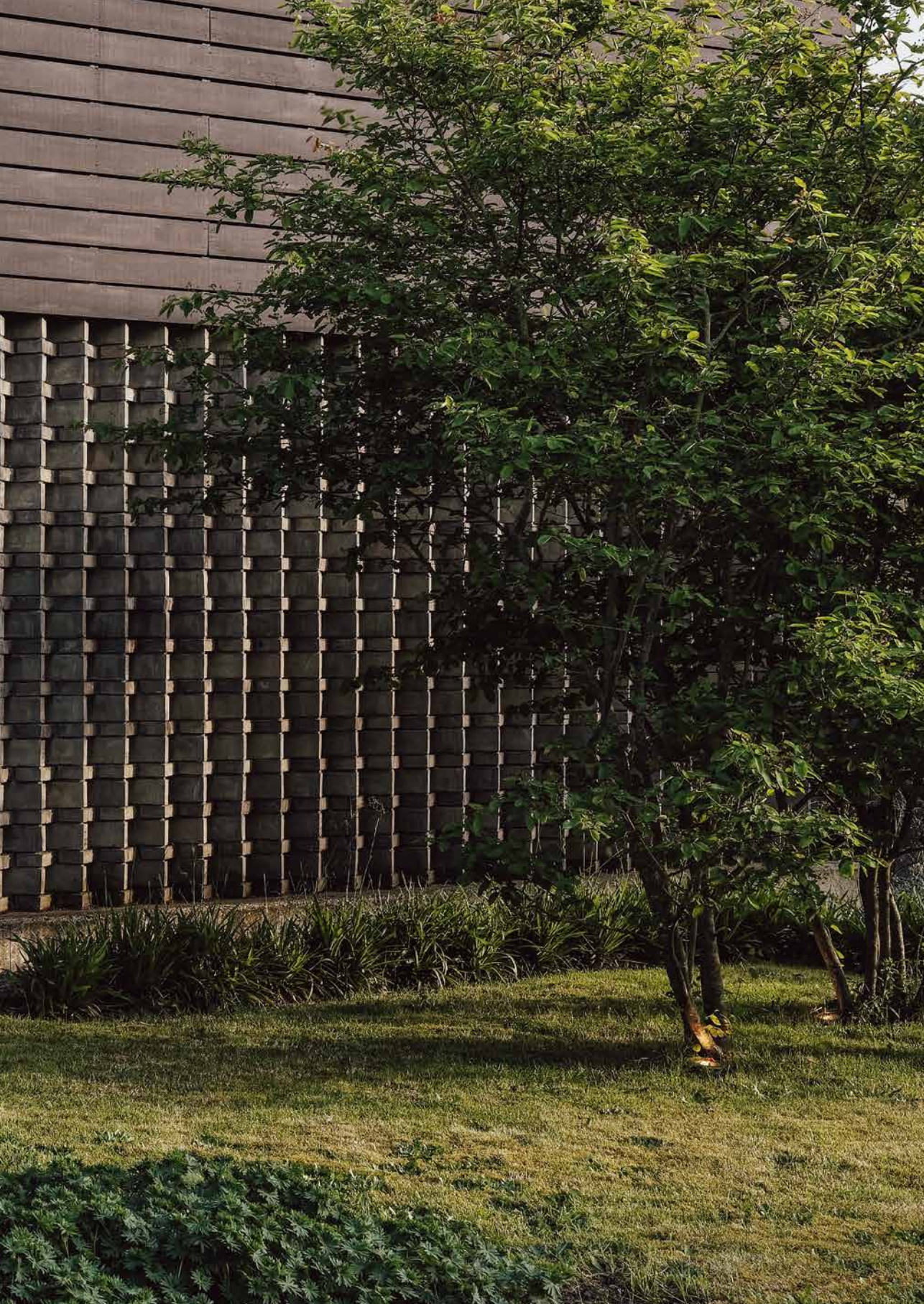






*'Ik denk aan een licht en warm familiehuis.
Bij ons is het altijd licht en zonnig, zelfs op al die regenachtige dagen.
De kids willen n o it meer verhuizen'
Babet Nijhuis*















BANGERT

Volledig energieneutraal en geschikt om zorgeloos oud te worden is deze rolstoelvriendelijke bungalow. Het bestemmingsplan in dit gebied was geschreven voor een standaardwoning van twee lagen met een steil dak. Maar door het plan slim te interpreteren en de welstandscommissie te overtuigen van de kwaliteit van het ontwerp is het toch gelukt het plan te realiseren. Het dak reageert op de zon en wordt mede ingezet in het energieneutraal maken van de bungalow (zonnepanelen worden aan het zicht onttrokken), het levert een interessante manier op om de verschillende ruimten te verbinden en de hoogten te gebruiken voor specifieke sferen. De ruimten worden gedefinieerd, gescheiden en verbonden door de vorm van het dak dat telkens verspringt en zo de blik richt naar buiten. Doordat de wanden op veel plekken niet de buitenmuren raken lijken de ruimten door te lopen en voelt het huis veel ruimtelijker. Door de bakstenen te cementeren - een oude techniek waarbij een dun laagje cement over de bakstenen wordt gestreken - voelt het alsof de bungalow al een tijd geleden is gebouwd en krijgen de wanden binnen en buiten een zachte uitstraling. De gevel veroudert op een prachtige manier die gaat aansluiten bij de tuin.

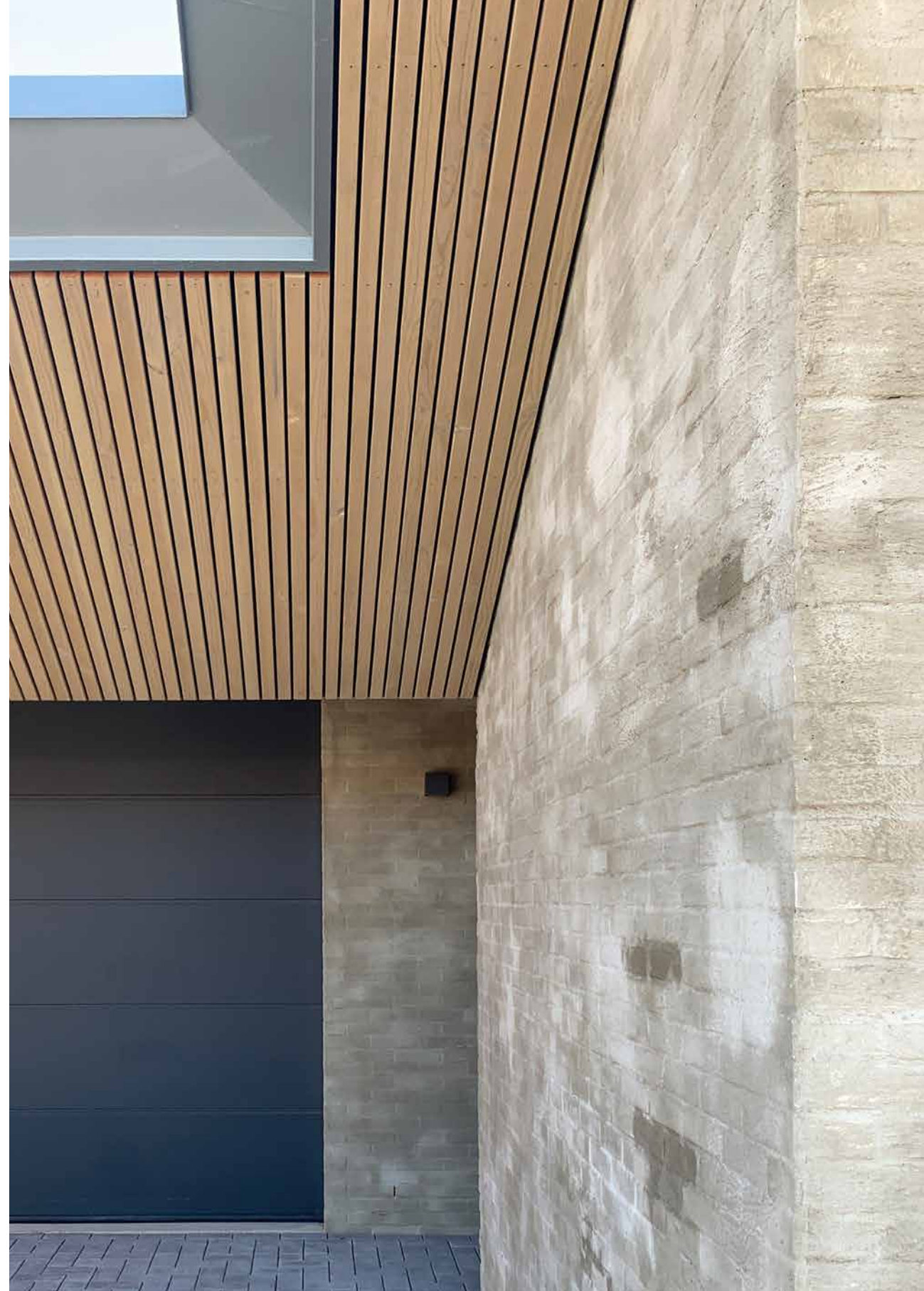
Opdrachtgever: *Particulier*

Oppervlakte: *250 m2*

Locatie: *Hoorn*

Bouwjaar: *2020*

Kenmerken: *Ergieneutrale en levensloopbestendige bungalow*









PASTEL

In een voormalige school in Amsterdam Nieuw West, het Broekmanhuis, is een appartement ontworpen voor een opdrachtgever met een drukke internationale baan. Ze verhuisde van de Watergraafsmeer naar Osdorp. Om een rustige atmosfeer te creëren hebben we daarom terughoudende kleuren gekozen; zachte kleuren voor de wanden en daarbij witte kasten, keuken en badkamer. Gedurende de dag reflecteert het licht en verandert de ruimte subtiel. Aan de voorzijde is voor de binnengevel een kleur gekozen die aansluit bij de straat, aan de achterzijde is een kleur gekozen die aansluit bij de tuin en op de verdiepingen sluit de kleur aan bij de Hollandse lichten.

Opdrachtgever: *Leontien van der Vliet*

Oppervlakte: *100 m2*

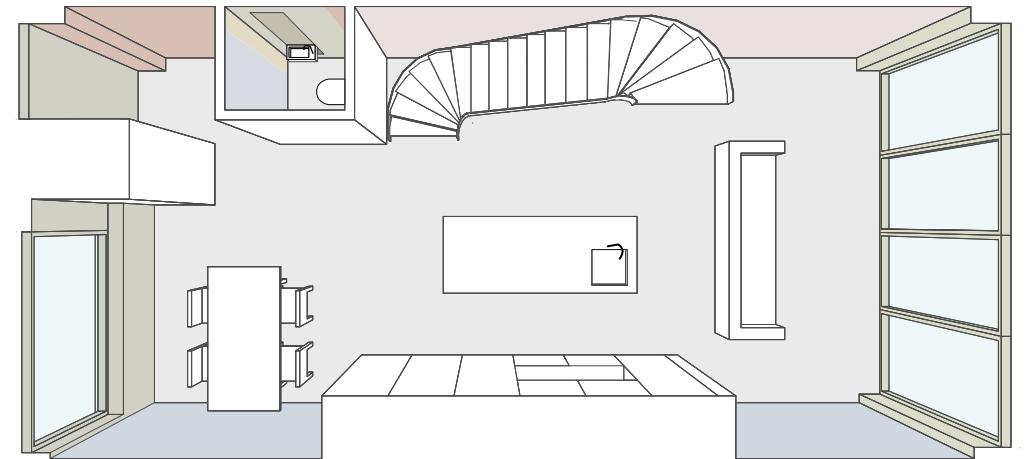
Locatie: *Amsterdam*

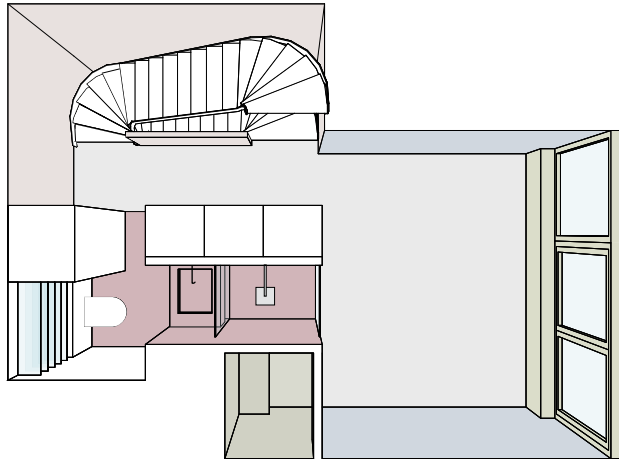
Bouwjaar: *2019*

Kenmerken: *Appartement in een oud schoolgebouw*

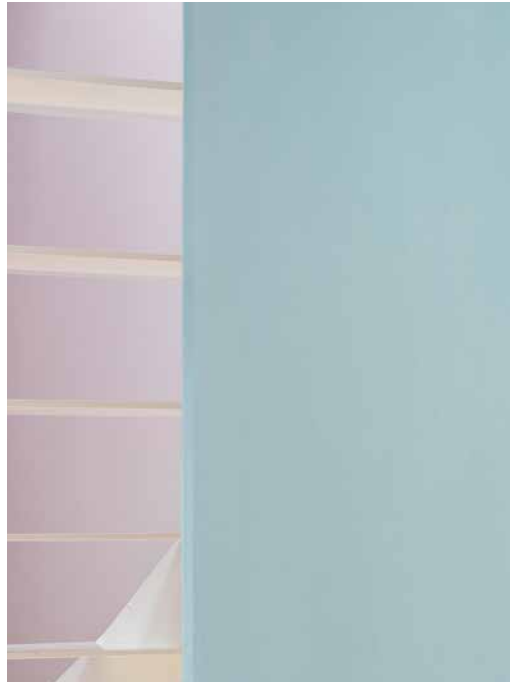












SINT JURRIËN

Dit project betrof een prachtig monumentaal pand in de binnenstad van Deventer. Het pand beschikte echter slechts over een kleine donkere keuken aan de tuinzijde die helaas nauwelijks in contact stond met de weldadige stadstuin. Om dit te verhelpen, is het oude houten dak van de keuken vervangen door een glazen dak, waardoor licht naar binnen is gehaald en ruimte is ontstaan. Door middel van een doorbraak werd bovendien ruimte gecreëerd voor een groot kookeiland. De hoogte van de doorbraak is zichtbaar in de hele ruimte: de bovenzijde is of met oude witjes getegeld zoals in een oude monumentale keuken of met een net iets donkerdere tint geschilderd. Daarnaast is de oorspronkelijke keukendeur vervangen door een groot raam op zithoogte, waaronder – aan de buitenzijde – openhaardhout kan worden opgeslagen.

Opdrachtgever: *Familie Schuite-Keunen*

Oppervlakte: *32 m²*

Locatie: *Deventer*

Bouwjaar: *2013*

Kenmerken: *Glazen dak, custom made keuken, diep kozijn met zitbank*







*'We genieten zo van onze keuken:
vooral als 't zonnetje op de namiddag binnenkomt.'
Marleen Schuite*





BUURTHUIS AMSTERDAM

In de Indische buurt ligt het Makassarplein verscholen. Op dit plein stond een buurthuis uit de jaren tachtig. Slecht onderhouden en met een gesloten karakter. De huurwoningen aan het plein waren eveneens slecht onderhouden. Veiligheid was een groot probleem. Woningbouwvereniging de Alliantie vroeg een plan te maken voor een uitbreiding van het buurthuis. In het oorspronkelijke gebouw zijn grote delen van de gevel verwijderd. Aan de pleinzijde is een zwarte houten uitbreiding geplaatst die refereert aan de rode bakstenen oudbouw die gedeeltelijk is gehandhaafd. De trapeziumvorm en het schuine dak zorgen voor een vervreemdend perspectief. Ook het dak is uitgevoerd in houten delen om de geometrische vorm te benadrukken en omdat de woningen aan het plein alle uitkijken op (het dak) van dit gebouw.

Opdrachtgever: *Woningbouwvereniging "de Alliantie" Amsterdam*

Oppervlakte: *275 m2*

Locatie: *Makassarplein, Amsterdam*

Bouwjaar: *2014*

Kenmerken: *Stedenbouwkundig- en landschapsplan, sociale woningbouw*







Majanggracht

Pastel

Monument in Deventer

Huisartsenpraktijk 'de Makroon'

KLEUR EN MATERIAAL

Het moet een beslissing zijn om géén kleur te gebruiken in een project, net zoals het gebruik van (verschillende tinten) wit de ruimte bepaalt. Afhankelijk van de oriëntatie op de zon en de relatie met buiten wordt zeer zorgvuldig met grote kleurmonsters de kleur bepaald. De controle van de gekozen kleuren in het werk is essentieel. Aan de Majanggracht is grijs gekozen om aan te sluiten bij de betontrap en een rustige atmosfeer te verkrijgen in een van de belangrijkste

ruimten van het huis, de keuken. De lattenwand is gekozen om naast het akoestische plafond het geluid in toom te houden. Maar de horizontale lijnen begeleiden de bewoners ook van de entree naar de bel-etage en vervolgens naar de verdieping. Bij het project in Osdorp (Pastel) zijn zachte kleuren gebruikt om na een intensieve werkdag thuis te komen in een rustige zachte omgeving. In Deventer is enerzijds groen gebruikt om een directe connectie te maken met de

groene stadstuin en ook lichtgrijze tinten die de ruimte in een bovendeel en een onderdeel verdelen en daarmee de doorbraak in de wanden benadrukken. Het ontwerp voor Huisartsenpraktijk 'de Makroon' startte met een plattegrond die voor een groot gedeelte uit gang bestond, ruimte die moeilijk te gebruiken was. Van de entree naar de achterzijde van de praktijk is een rode looper aangebracht, die de gehele ruimte doorsnijdt en de meubels en wanden die geraakt

worden, rood kleurt. Aan het einde van de ruimte bevinden zich nog een laboratorium en extra spreekkamer. Door meerdere tinten roze, rood en oranje te gebruiken is de ruimte voor de patiënten beter afleesbaar en voelt deze groter.



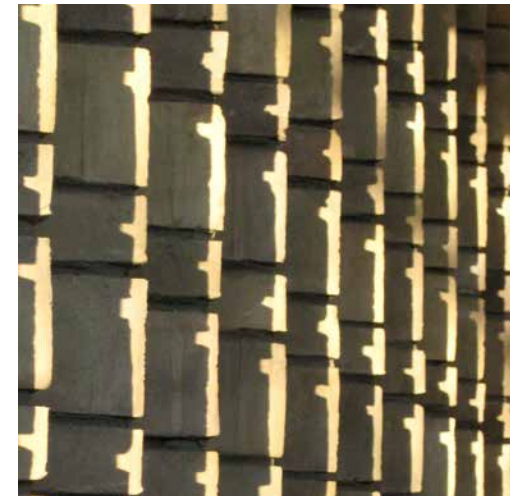
Zuiderheide



Tiny Towers



Filterhouse



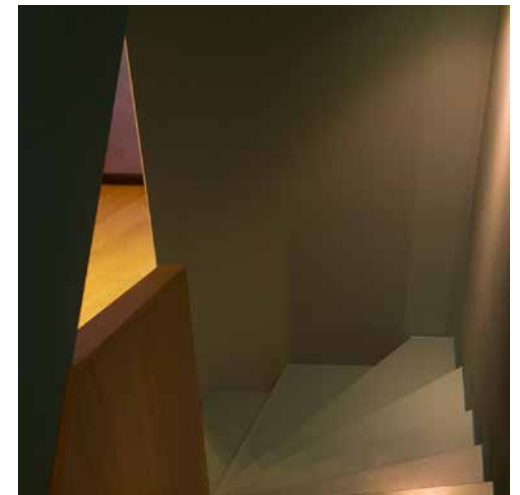
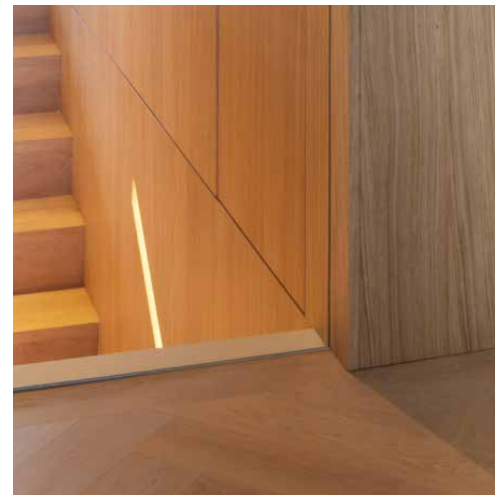
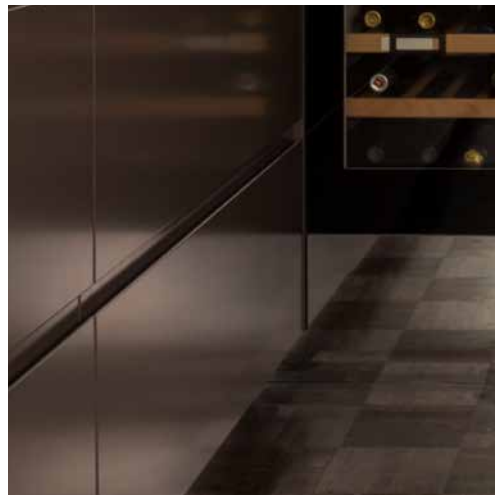
BAKSTEEN

Baksteen is het meest gebruikte gevelmateriaal in Nederland. Veel gevels zijn saai, en niet weloverwogen ontworpen en daarmee uitsluitend functioneel. Een opdrachtgever ziet dagelijks de gevel van zijn gebouw, maar dit geldt ook voor de talloze voorbijgangers. De verantwoordelijkheid van de ontwerper gaat dus ook over hoe het gebouw zich tot zijn omgeving verhoudt. De keuze van de baksteen, de klei, de kleur en diepte van de voeg, het plaatsen van de steen, het verband en zo veel meer bepaalt

de uitstraling van de gevel. Daarmee is het essentieel het ambacht niet te verliezen, maar juist te gebruiken en zo een gebouw te realiseren dat reageert op de geschiedenis van de omgeving en zo specifiek en geliefd wordt. De ambitie is een gebouw te maken dat niet zonder emotie over dertig of veertig jaar weer wordt afgebroken (want dat gebeurt nog steeds regelmatig). Het gebouw Zuiderheide is daar een voorbeeld van. En juist daar is mét een bezuiniging die moest worden doorgevoerd, een gevel ont-

worpen die op verschillende afstanden zich anders openbaart; van ver zacht en roze, van dichtbij nog steeds zacht door de vette witte voeg, maar dan zijn de individuele bakstenen weer duidelijk herkenbaar. Daarnaast is niet, zoals tegenwoordig bijna standaard is, een aluminium dorpel maar juist een baksteen dorpel ontworpen. Iets soortgelijks is ook toegepast bij de Tiny Towers waar de baksteen een kwartslag gedraaid is en waarmee de frog (een 'gat' dat ervoor zorgt dat de steen niet knapt tijdens het bakken) zorgt

voor een continu onder invloed van licht en schaduw veranderende levende gevel. De hoeken zijn als een vlechtwerk gemetseld, de plint is als een smetrand met omgedraaide stenen gemetseld om zo maat aan het gebouw te geven. Bij het Filterhouse is de gevel een opengewerkt metselwerkverband dat onder invloed van het licht en de seizoenen op elk moment van de dag zich anders manifesteert en soms een prachtig spel van lichtvlekken in het interieur geeft.



Keuken in Amsterdam Zuid

Interieur aan de Nassaukade in Amsterdam

RUIMTELIJKHEID IN HET DETAIL

Elke dag gebruik je de keuken en open je de lade met messen en vorken. Is de lade een mooie houten bak of wit plastic? Staat de Italiaanse espressomachine op het marmeren aanrecht of is deze verstopt achter een weerspiegelend deurtje? En dan moet het hele mechanisme van dat deurtje op een goede manier worden weggewerkt. In dit

geval wordt de compositie van de spiegels hier mede door bepaald. De deurtjes worden geopend zonder een 'push to open-mechanisme' en zonder te vervallen in de standaard greep en indeling. De wijnkast is samen met de plint ook onderdeel van een de donkere houten vloer weerspiegelende chromen bekleding. Er ontstaat

daardoor een vervreemdende kleine ruimte waar in eerste instantie niet precies duidelijk is hoe de ruimte werkt. Elke dag pak je onbewust de leuning van de trap vast. Is dat een houten balk met stalen houders waar je elke keer tegenaan loopt of is de leuning weggewerkt in de kastenwand en aangelicht? Het glas dat meteen

als doorvalbeveiliging functioneert kan met en zonder kozijn gedetailleerd worden. De ruimtelijke consequentie is groot en de communicatie met alle partijen tijdens de bouw is essentieel om dit te niveau in de uitvoering te kunnen bereiken.



de Wilgenkamp



Makassarplein



Spectacular View



Filterhouse



Filterhouse



Nieuwendammerdijk



Spectacular View



Spectacular View

DETAIL IN HOUT

"The devil is in the detail" Een cliché, dat is waar. Maar heel belangrijk. De details bepalen hoe het gebouw er nu uit ziet en belangrijker nog, hoe het verouderd. De dorpel bij het raam van het Filterhouse is weggewerkt in de naad tussen de houten planken van de gevelbekleding. Zoals baksteen verkleurt, verouderd hout ook. De schoonheid zit in deze veroudering. Bij de atelierschuur op landgoed 'de Wilgenkamp' zijn het kozijn, de kozijnlat, de afstandshouder tussen het glas en de gevelbekleding allemaal zwart en exact in het zelfde vlak geplaatst. Daardoor

lijkt er geen glas te zijn en is de sparing in de gevel niets meer dan dat. Bij de Nieuwendammerdijk is een Scandinavische techniek gebruikt om de latten diagonaal te plaatsen en de uiteinden af te dekken met verticale latten. Het bepaalt het uiterlijk van de gevel. Op het Makassarplein tenslotte is ook het dak van dezelfde houten delen als de gevel om het volume zo helder mogelijk weer te geven.

DETAIL IN STUC

Bij de bungalow in Edam is het uitzicht zo spectaculair dat het project ernaar vernoemd is. De allesbepalende ingreep was niet simpel het plaatsen van een grote pui, maar heel precies het uitzicht bepalen. De nieuwe muur is daarom wit gestuct en er is een snede gemaakt in dit stucwerk dat geen enkel ander kader benodigt. Bij het Filterhouse is bij de werkplek een groot daklicht geplaatst, juist bij de schoorsteen, omdat zo heel duidelijk de grijsgroene bakstenen schoorsteen niet alleen op de elke verdieping en buiten zichtbaar is,

maar ook de achterkant zichtbaar maakt, die normaliter nooit zichtbaar is en nu extra benadrukt hoe belangrijk dit volume is. Hier vormt een zichtbaar kozijn alleen ruis en is ook gekozen te stucen tot aan het glas. De wand in de badkamer is eigenlijk de ondergrond van de tegels. De strak aangebrachte cementlaag heeft een textuur en nuance die met de zwarte houten kasten en witte stucplafonds een abstracte compositie vormt.

CREDITS

List of Images

Geurt Holdijk
Bangert

Ewout Huibers
Atelier Schuur, Spectacular view, Sint Jurriën

Jordi Huisman
Stolpboerderij aan de Zeedijk

Jeroen Musch
Buurthuis Amsterdam

Ricky Rijkenberg
Tiny Towers, Filterhouse, Pastel

Peter Tijhuis
Zuiderheide,

Drawings
Niene Laan, Avgi Psarraki

Texts
Geurt Holdijk, Tom Janse

COLOFON

Typeface
Circular XX

Architects and designers

Martijn Beemsterboer
Mireia Bosca Franch
Andrike Dollen
Paulina Dominiak
Hilda van Gortel
Geurt Holdijk
Jurrian Knijtijzer
Vyasa Koe
Niene Laan
Guus Peters
Anastasia Verger
Jolijn Valk
Tommaso Secchi

Many thanks to the clients
De Alliantie
Gemeente Amsterdam
Paul Aretz en Babet Nijhuis
Ot de Boer en Sijmon de Boer
Karim Bouch
Zhenghao Chen
Dudok Wonen
Niek Heemskerk
Familie A.J.H.M. Holdijk
Mienta Jainath
Tessa Kaagman en Jeroen Siecker
Solvast Ontwikkeling BV
Marleen Schuite en Arjan Keunen
Leontien van der Vliet
en andere anonieme opdrachtgevers

All rights reserved. No part of this publication may be reproduced, stored in a retrieval system, or transmitted in any form or by any means, electronic, mechanical, photocopying, recording or otherwise, without the prior written permission of HOUSE OF ARCHITECTS.

HOUSE OF ARCHITECTS

KNSM-laan 293
1019 LE Amsterdam
+31 20 2357402

www.houseofarchitects.nl
info@houseofarchitects.nl

